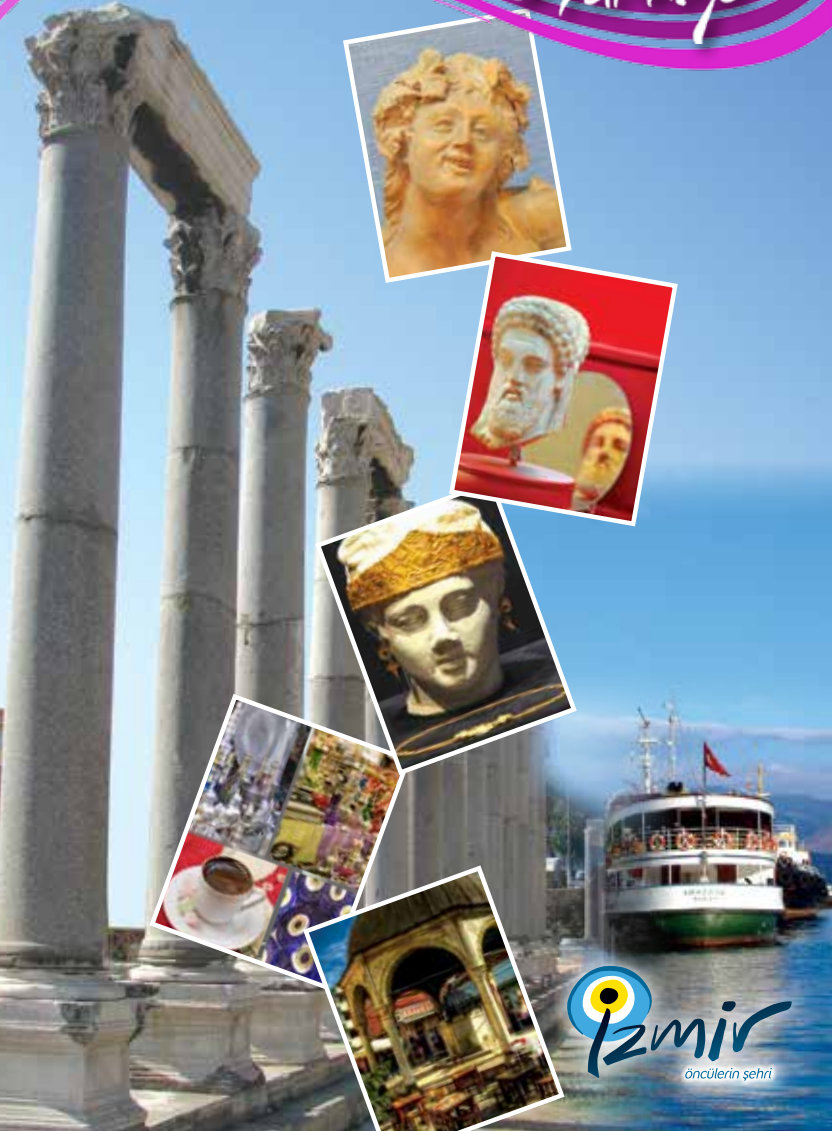


İzmir Merkez Müze ve Ören Yerleri

Türkiye



İzmir
öncülerin şehri



Hazırlayan

İl Kültür ve Turizm Müdürlüğü ©
www.izmirkulturturizm.gov.tr

Fotoğraflar

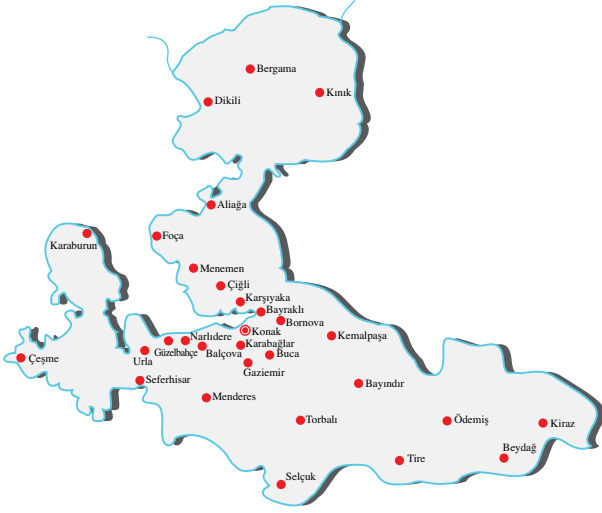
İl Kültür ve Turizm Müdürlüğü Arşivi

Baskı & Cilt

Lamineks Matbaacılık
Dijital Baskı İşleri San.ve Tic.Ltd.Şti.
(0.232) 433 33 55 • www.lamineks.com.tr

Ücretsizdir / Her hakkı saklıdır

2014



İZMİR MERKEZ MÜZE ve ÖREN YERLERİ

İzmir Arkeoloji Müzesi 04

İzmir Etnografya Müzesi 26

İzmir Tarih ve Sanat Müzesi 40

İzmir Atatürk Müzesi 54

Agora 62

Kemeraltı 72

Kadifekale 88



İzmir Arkeoloji Müzesi



İzmir Arkeoloji Müzesi

8500 yıllık zengin bir geçmişe sahip “Ege’nin incisi” İzmir, Hititlerden İyonlara, Lidyalılardan Perslere, Helenlerden Romalılara ve Bizanslılardan Osmanlılara kadar birçok uygarlığa tanıklık etmiş ve bu uzun geçmiş, izlerini ilin her köşesine bırakmıştır. Geçmişte “Smyrna” olarak bilinen ve ismini bir Amazon kraliçesinden aldığı söylenen İzmir, çarpıcı eserlere sahip İzmir Arkeoloji Müzesi ile ziyaretçilerini Ege tarihi ve sanatına dair zevkli ve büyüleyici bir yolculuğa çıkartmaktadır. Batı Anadolu’daki ilk müzelerden biri olan İzmir Arkeoloji Müzesi bünyesinde barındırdığı şaşırtıcı güzellikteki eserleriyle yerel müze olmanın ötesinde bölgesel müze olmanın özelliklerini de taşır.

Kentin kalbi Konak’ta bulunan İzmir Arkeoloji Müzesi’ne Konak Meydanı’ndan yukarıya doğru yürüyerek kolayca ulaşmak mümkündür. Belediye otobüs duraklarının ilerisinde ağaçlar arasındaki kısa yol ziyaretçilerini müzenin girişine ulaştırır.

MÜZENİN TARİHÇESİ

İzmir Arkeoloji Müzesi ilk olarak 1924 yılında Basmane semtindeki terk edilmiş Ayavukla kilisesinde kurulmuş ve üç senelik eser toplama ve derleme çalışmalarından sonra 1927'de halka açılmıştır.

1951 yılında İzmir Arkeoloji Müzesi Kültürpark'ta bulunan ve müze haline dönüştürülen Milli Eğitim Pavyonuna taşınmıştır. Ancak İzmir ve çevresindeki antik kentlerden çok sayıda eşsiz eserin gelmesinden dolayı yeni bir müzeye ihtiyaç duyulmuş, bunun üzerine Konak'ta Bahribaba Parkı içinde bulunan 5000m²'lik yeni müze binası 1984 yılında hizmete girmiştir.

Bayraklı (Smyrna), Efes, Bergama, Milet, Klazomenai, Teos ve İasos gibi Ege Bölgesi'nde yapılan çeşitli kazılarda ortaya çıkarılan ve Batı Anadolu tarihine ışık tutan buluntular müzede ve müze bahçesinde sergilenmektedir.

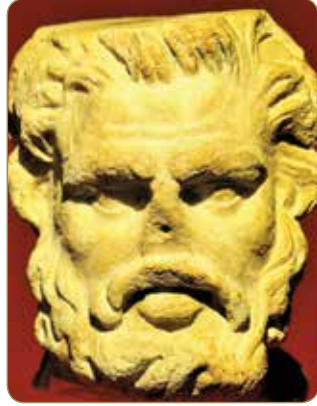


Aphrodit Heykeli Roma Dönemi

Üç katlı olan binasında, zemin katta, tüm eserlerin aynı kategorilerde korunup saklandığı eser depoları, restorasyon laboratuvarı, kütüphane; birinci katta idari bölümler, ikinci ve üçüncü katlarda ise sergileme salonları yer almaktadır.

GİRİŞ KATI – GİRİŞ SALONU

Aynı zamanda giriş katı da olan orta katta bilet gişesi, konferans salonu ve taş eserler salonu yer almaktadır. Müzenin giriş salonunun ortasında yer alan korkuluklu kısımdan kuşbakışı olarak zemin kattaki mozaik döşeme görülür. Hayvan ve bitki motifleri ile bezenmiş mozaik Kadifekale'den getirilmiş olup, deretaşı ve cam parçacıkları ile yapılmıştır.



*Satyros Başı, Roma Dönemi
İ. S. 2. yüzyıl*



Taş Eserler Salonu'nun tam girişinde tarih boyunca Anadolu toprakları üzerinde varolmuş uygarlıkları göstererek ziyaretçilere Anadolu'nun tarihsel gelişimini gözler önüne seren ve sergilenen eserlerin daha iyi algılanmasına olanak sağlayan bilgilendirici bir harita bulunmaktadır.

*Giyimli Kadın Heykelciği Geç
Helenistik Dönem M.Ö. 2. yüzyıl*

GİRİŞ KATI TAŞ ESERLER SALONU

Müzenin giriş katı olan orta katta, mermer ve taş heykeltraşlık eserleri içeren büyük heykeller, büstler, heykel başı portreler ve masklar sergilenmektedir. Müzedeki göz alıcı taş eserler, Helenistik (M.Ö. 330-30) ve Roma (M.Ö. 30 – M.S. 395) Dönemlerine aittir. Salonlarda bulunan 4 adet vitrin içerisinde, yine mermerden yapılmış küçük boyutlardaki eserler, kendi aralarında gruplandırılarak teşhir edilmektedir.

Taş Eserler Salonu'nun girişinde bulunan vitrinde pre-historik devirlerden itibaren doğurganlığın sembolü olan ve zaman içinde Anadolu'nun ana tanrıçası Kibele'ye ait çeşitli heykelcik ve adak stelleri sergilenmektedir.



*"Rahip Heykeli" Roma
Dönemi M.Ö. 30-MS 395
Halikarnas, Bodrum*



*"İmparator Rahibi" Roma
Dönemi M.S. 2. yüzyıl, Efes*

Kibele'nin kökeni Prehistorik dönemlere kadar uzanmakta olup daha sonra Artemis'e dönüşmüştür. Ayrıca vitrinlerde çeşitli tanrılara sunulan adak stelleri yer almaktadır.

Roma Dönemi'ne ait Bodrum'da ortaya çıkarılan "Rahip Heykeli", Torbalı Metropolis Kazısı'ndan gelen Helenistik Dönem'e tarihlenen "Çifte Kızlar Heykeli", Efes'te bulunan Roma Dönemi'ne ait Androklos Heykeli ve M.S. 2. yüzyıla ait başında diademi (Alnın üzerinde başa yerleştirilen çelenk biçiminde taç) ile sol el parmağında yüzük bulunan "İmparatorluk Rahibi Heykeli" salondaki çarpıcı örneklerdendir.



"Çifte Kızlar Heykeli" Helenistik Dönem M.Ö. 2. yüzyıl, Efes

**ÜST KAT – EKREM AKURGAL
SERAMİK ESERLER SALONU**

İzmir Arkeoloji Müzesi'nde kronolojik bir sıra ile düzenlenmiş olan ve Türkiye'nin en ünlü arkeologlarından Ord. Prof. Dr. Ekrem Akurgal'a (1911 – 2002) ithaf edilmiş seramik eserler salonunda çeşitli kazılardan elde edilmiş olan Prehistorik çağlardan Bizans Dönemi'ne kadar çok sayıda eser, ziyaretçileri tarihte kısa ancak çekici bir yolculuğa götürür. Her dönemin sanatı ve gelenekleri hakkında bilgiler, fotoğraflı panolarla anlaşılabilir bir düzende sunulmaktadır.



*Lebes, Aiolis Üretimi M.Ö.
625-590 Gryneion, Hacıömerli*



*Oinochoe
M.Ö. 620-610
Eski İzmir, Smyrna*



*Louterion Ressam Sophilos'un
eseridir. M.Ö. 590, Foça-Phokaia*

Seramik eserler bazen günlük kullanım eşyası bazen de bir sanat eseri olarak üretilmiştir. Özellikle M.Ö. 7., 6. ve 5. yüzyıllarda üretilen ve üzerlerinde çeşitli figür anlatımlarının bulunduğu seramikler toplumlarının sosyal yaşamları, dinleri, gelenekleri, mutfak kültürleri ve sanatları hakkında bilgi veren kaynak olma özelliğini gösterir.



Lekane M.Ö. 600 Pitane,
Çandarlı



Komposit Kap,
Erken Bronz Çağı



Dümbelek, Geometrik Dönem
M. Ö. 900-700 Bayraklı

Ekrem Akurgal Seramik Salonu'nda çeşitli kazılardan ele geçmiş olan, Prehistorik Çağlar'dan (Neolitik, Kalkolitik ve Tunç Çağları), Bizans Dönemi'ne kadar çok sayıda eser sergilenmektedir. Prehistorik Dönem Seramiği, Orientalizan Seramik, Attika Seramiği, Helenistik Seramik, Roma ve Bizans Seramikleri sergilenen eserler arasındadır.



*Rython, Pişmiş
Toprak
Tunç Çağı
Panaztepe*

Prehistorik Dönem eserleri, Baklatepe, Kocabaştepe (Tahtalı Barajı kurtarma kazısı), Panaztepe (Menemen), Ulucakhöyük (Kemalpaşa) ve Limantepe (Urla) gibi höyüklerden; diğer dönemlere ait eserler ise Klazomenai (Urla), Klaros (Ahmetbeyli), Erythrai (Ildırı), Teos (Sığacık), İasos (Kıyıkışlacık – Milas) vb. yerleşim yerlerinden gelmektedir.



Amfora, M.Ö. 7. yüzyıl

Protogeometrik, Geometrik Dönem Batı Anadolu Seramikleri, Arkaik Dönem kırmızı ve siyah Batı Anadolu vazoları, Miken Seramikleri, Helenistik Dönem hydriaları, ölülerin külleri ile değerli eşyalarının konulduğu urnalar, çeşitli kaplar, cam vazolar, şişeler, masklar, figürinler İzmir Arkeoloji Müzesi'nin zengin eser koleksiyonunu oluşturmaktadır.



Lahit Detay, M. Ö. 6. yüzyıl Klazomenai, Urla

Eski İzmir – Smyrna / Tepekule Höyüğü kazılarında ele geçen ve Athena Tapınağı'na ait zengin buluntuları da içeren birçok önemli arkeolojik eser bu salonda görülebilir.



*Lagynos,
Helenistik
Dönem*

Eserlerini gerçek adıyla imzalayan ilk siyah figür ressamı olarak bilinen Sophilos'un çalışması olduğu düşünülen ve üzerinde Kral Menelaos ile Truvalı Güzeli Helen'in düğün töreninin betimlendiği Bayraklı'da bulunan Lebes Gamikos (evlilik kabı) müzede sergilenen göz alıcı eserlerden biridir.



*Lebes Gamikos M.Ö.
580, Smyrna Bayraklı*

Antik kaynaklarda belirtilen kehanet merkezlerinden biri olan Gryneion (Hacıömerli) Nekropolü'nde (mezarlık) son yıllarda İzmir Arkeoloji Müzesi tarafından yapılan kazılarda açığa çıkarılan buluntular ve hemen yakınındaki Pitane (Çandarlı) antik kentinde Ord. Prof. Dr. Ekrem Akurgal tarafından gerçekleştirilen kazılarda ele geçen doğu etkisinde aslan, sfenks gibi hayvanlarla, palmet, lotus gibi bitki motiflerinin kullanıldığı vazolar ve mezar armağanları ölü gömme gelenekleri hakkında bizleri aydınlatan önemli örneklerdir.



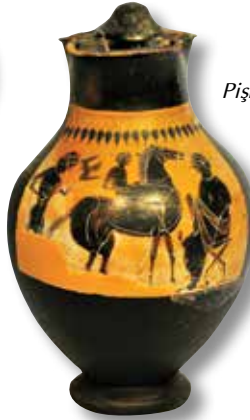
Meyve Tabağı M.Ö.
600-550 Gryneion,
Hacıömerli

Maşrapa, Pişmiş Toprak
M.Ö. 12. yüzyıl Milet



Amfóra M.Ö. 630-625
Pitane, Çandarlı

Oinokhe,
Pişmiş Toprak
M.Ö. 7-6
yüzyıl



Mataralar,
Geç Tunç Çağı





*Lahit, M.Ö. 6. yüzyıl
Klazomenai, Urla*

İzmir Arkeoloji Müzesi'nin diğer bir sergi içeriğini Klazomenai lahitleri oluşturmaktadır. Klazomenai (bugünkü Urla – İskele civarı) de üretilmiş olan terra-cotta (pişmiş toprak) lahitler renkli ve zengin bezemeleriyle dikkat çekmektedir.



*Demeter Heykeli
Helenistik Dönem*

Müze koleksiyonu içinde Bronz Eserler önemli bir yer tutmaktadır. Eritilip tekrar tekrar kullanılabilen bir malzeme olmasından dolayı az sayıda bronz eser günümüze ulaşabilmiştir. Aliğa yakınlarındaki Kyme antik kenti açıklarında bulunan, Geç Helenistik Dönem'e tarihlenen Bronz Atlet Heykeli ile Bodrum (Halikarnasos) açıklarında denizin 75 metre derinliğinde sünger avcıları tarafından bulunan Demeter büstü müzenin nadide eserleri arasındadır.



Koşan Atlet Heykeli, Bronz Geç Helenistik Dönem, M.Ö. 50-30

Antik Dönem Yunanistan ve Ege dünyasında düzenlenen olimpiyat oyunlarında, birinci gelen sporcuların heykellerinin yapıldığı bilinmektedir. Bu heykel de olimpiyat oyunlarında birinci gelen bir atlete ait olmalıdır.

HAZİNE ODASI



*Aiolis Bölgesi
Kyme Antik
Kenti Sikkesi
Gümüş,
M.Ö. 300-200*

Seramik eserlerle aynı katta bulunan Hazine Odası'nda Arkaik, Klasik, Helenistik, Roma, Bizans ve İslami Dönem'e ait elektron, altın, gümüş, bronz, bakır sikkeler; cam eserler (parfüm şişeleri, takı vb.) Helenistik ve Roma Dönemi'ne ait mezar buluntuları olan altın diademler, ağız ve göz bantları, altın, gümüş, kıymetli ve yarı kıymetli taşlardan yapılmış süs eşyaları sergilenmektedir.

İzmir Arkeoloji Müzesi'nin bahçesinde çeşitli dö-

*Sikke - Gümüş
M.Ö. 4. yüzyıl,
Klazomenai*





Antik Dönem
Takı Örnekleri



Küpe - Altın
M.Ö. 4. yüzyıl



Diadem - Kolye - Yüzük ve Boncuklar M.Ö. 4. yy. sonu - 3. yy. ilk
çeyreği Kyme Antik Kenti (Aliğa) Nekropolü Kadın Mezarı Buluntuları

BAHÇE TEŞİR



Lahit, Roma Dönemi M.S. 2. yüzyıl Aydın, Germencik

nemlere ait lahitler, mezar taşları, heykeller, yazıtlar ve çeşitli sütun başlarından oluşan zengin eserler doğayla iç içe ortamda sergilenmektedir.



Lahit, Roma Dönemi M.S. 2. yüzyıl Aydın, Germencik



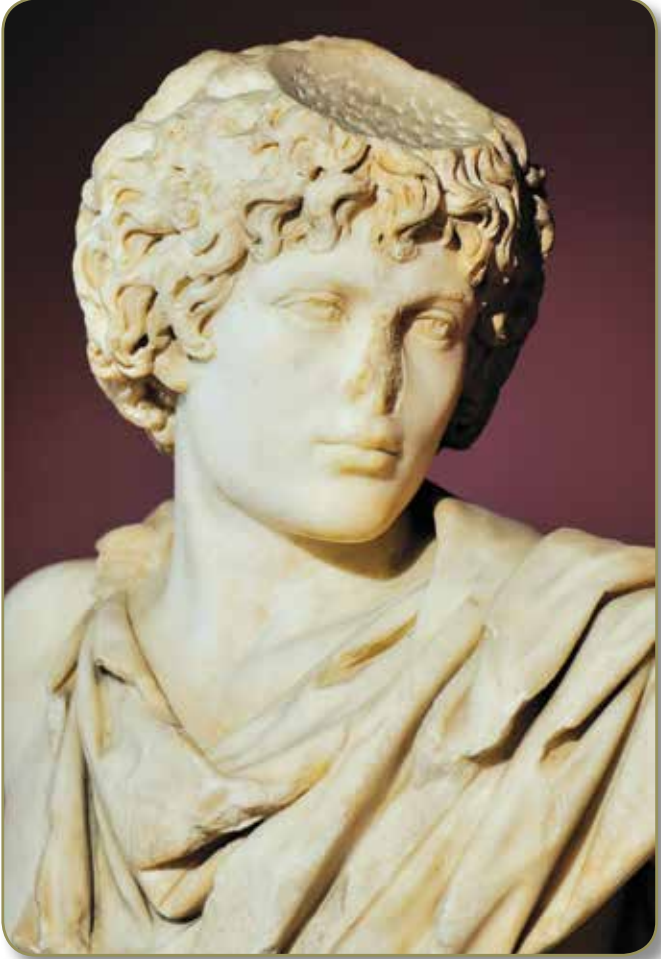
Barbar Heykeli - Roma Dönemi M.Ö. 2. yüzyıl



İonik Sütün Başı



Anadolu Uygarlıkları M.Ö. 9000 - M.S. 400



*Androklos görünümünde
Antionus Heykeli
Roma Dönemi
M.S.138-161
Efes*



Hygia, Roma Dönemi, M.S. 2. yüzyıl



Izmir Etnografya Müzesi

İzmir Etnografya Müzesi

1831 yılında Neo Klasik tarzda yapılmış, yerel mimariden de izler taşıyan tarihi bir binadır. Müzede genellikle 19. yüzyılda İzmir ve çevresindeki Türklerin günlük hayatı, örf ve adetleri ile ilgili eserler yer almaktadır. Müzede ayrıca günümüzde ustaları çok azalmış olan el sanatları ile ilgili malzemeler ve bunların nasıl üretildiklerini gösteren temsili düzenlemeler de sergilenmektedir. Varyant girişinde bulunan Arkeoloji Müzesi ile aynı bahçededir.

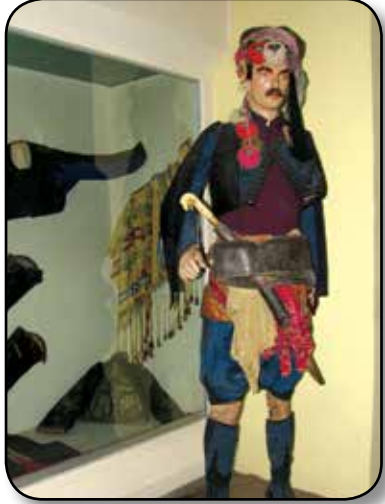
Türk El Sanatları arasında bulunan iğne oyaları, el işlemeciliği, tahta kalıp kumaş baskıcılığı, halıcılık, kilimcilik ve benzeri el sanatları Türk halkının estetik anlayışını yansıtmaktadır. Hepsi de yüzlerce yıllık bir uygarlığın, bir kültürel birikimin görkemli belgeleridir. Bütün bunlar el emeği göz nuru eserlerdir ve onları üretmelerin duygu ve düşüncelerini yansıtmaktadırlar.

Türk halkı bir yandan modern teknolojinin sağladığı yeni imkânlardan yararlanırken öte yandan da geleneksel el sanatlarına olan ilgisini de sürdürmektedir. Onun için bazı yörelerimizde küçük çaplı üretimler hâlâ devam etmektedir.



BİRİNCİ KAT TEŞHİR SALONU

Bu bölümde “Zeybek” kıyafetleri ve bunlara ait aksesuarlar, deve güreşi ile ilgili fotoğraflar, bir manken üzerinde gösterilmiş olan “şerbetçi” ve bu meslek ile ilgili malzemeler, deve, at, eşek gibi hayvanlara ait koşumlar yer almaktadır. Yine bu bölümde çömlekçilik, tenekecilik, keçecilik, nalıncılık gibi el emeği üretimlerin ürünleri ve bunların yapılış şekilleri sergilenmektedir.



Sergilenen eserler sırayla şöyledir: “Çömlekçi atölyesi” ve çeşitli çömlek ürünleri, “Tenekeci imalâthanesi” ve burada üretilen soba, mangal, ibrik, faraş ve bunun gibi malzemeler, “Keçecilik ve Nalıncılık imalâthaneleri” ve bunlarla ilgili ürünler ve diğer malzemeler...





Birinci kat teşhir salonunun bir diğer bölümünde ise 20. yüzyıl başlarındaki bir eczanede bulunması gerekli tüm araç ve gereçler sergilenmektedir. Bu malzemeler 1903 yılında açılmış olan “İttihat Eczanesi”ne ve bu eczanenin sahibi olan Eczacı Mehmet Esat KİPMAN’a aittir.

Eczanenin hemen karşısında “Tahta Kalıp Kumaş Baskı” atölyesi, bu atölyede kullanılan kalıplar ve bu teknik ile üretilmiş olan çeşitli kumaş örnekleri bulunmaktadır. Tahta kalıp kumaş baskısında kullanılan desenler, yörelere ve kullanım amaçlarına göre değişmektedir.

Desenler arasında bitki, hayvan ve meyve motifleri ağırlıklı olarak kullanılmıştır.

Vitrinlerde sergilenen yazma ve iğne oyları hemen





dikkatinizi çekecektir. “Yazma” gayet ince bir dokumadır. Üzeri çeşitli ve renkli desenlerle süslenmiştir. Başörtüsü olarak kullanılır, “iğne oyaları” genç kızlarımızın ve kadınlarımızın hâlâ her zaman için severek yaptıkları bir el sanatıdır.

El işlemleri Türk kadınının sanat anlayışındaki yüzyıllardan beri gelişerek süregelen duygu yüklü incelik ve zerafetini yansıtmaktadır.

Türk el işlemeciliğindeki renk ve motif zenginliğinin ve emsalsiz güzelliğinin örneklerini müzemizin bundan sonraki bölümlerini gezerken daha yakından görüp inceleme imkânı bulacaksınız.

Kadın veya erkek giyimleri ve bu giyimleri tamamlayan, para kesesi, mendil, kuşak, başörtüsü ile havlu, bohça, çarşaf, perde gibi ev süsleme eşyaları size bu hususta fikir verecektir.

Nazar boncuğuna ait küçük bir atölyeyi yakından in-

celediğinizde bu basit cam işçiliğinin ne kadar zahmetli bir uğraş olduğunu farkedeceksiniz. 600'den 1200 dereceye kadar yükselen sıcaklık karşısında büyük bir dikkat ve sabırla geçirilen saatleri düşündükçe, nazar boncuğunun yapımı konusunda yeterli bilgiyi edinmiş olacaksınız. Nazar boncuğu, İzmir'in Kemalpaşa ilçesi, Nazarköy ile Menderes ilçesi Görece Köyü'nde yapılmaktadır.



Sivil mimariden örneklerin fotoğraflarla anlatıldığı bölümde ise Türk evlerindeki ahşap işçiliğinin teknik ve nakış (süsleme) olarak en güzel örnekleri sergilenmektedir.

Türk ahşap sivil mimarisindeki tavan, kapı ve pencere kanatları, dolaplar, ocak gibi ayrıntıları yakından görmek, sizi bambaşka bir duygu dünyasına götürecektir.





İKİNCİ KAT TEŞHİR SALONU

Dokumalar Bölümü: Müzenin ikinci kat teşhir salonunun bir bölümü bölgeye ait halı, kilim, heybe, torba, bel kuşağı, önlük ve benzeri dokumalara ayrılmıştır. Bu bölümde, Ege Bölgesi'nin dünyaca ünlü Bergama, Milas, Gördes, Kula, Uşak, Balıkesir – Yağcıbedir halı ve kilim dokuma örnekleri ile halı dokuma tezgâhı sergilenmektedir.

Halı tezgâhının yanında halı ipi yapmaya yarayan yün eğirme aletleri de bulunmaktadır.





Silahlar Bölümü: Silahlar bölümünde 17 – 18 ve 19. yüzyıllara ait tüfek, çakmaklı tüfek, filinta, tabanca, piş-tov gibi ateşli silahlar ile; ok, yay, pala, mızrak, balta, kılıç gibi ilkel silahlar ve savaş kıyafetleri sergilenmektedir.

Bu bölümü takip eden vitrinlerde resimli el yazması kitaplar ve ilginç yazı takımları yer almaktadır.



Gelin Başı: Örnekleri müzemizin daha önceki bölümlerinde gördüğünüz kadın kıyafetlerinin bir devamıdır. İğne oyaları ile süslenmiş olan bu gelin başı örtüleri aynı zamanda Türk kadınlarının ince duygularını da yansıtmaktadır. "Gelin Başları", Ege Bölgesi'nin çeşitli yörelerine aittir. Aynı yerde bulunan bilezik, kemer, küpe ve benzeri kadın takıları da ilginizi çekecektir. Bu ürünler usta bir işçilik ve ince bir zevkin göstergesidir.





Mutfak Eşyaları: Bu bölümde görülen eşyaların büyük çoğunluğu üzeri kalaylanmış bakır malzemeden yapılmıştır. Ortada yemek sofrası (sini) üzerinde yemek tabakları (sahanlar) ve tahta kaşıkları... Bir kenarda su kapları, hayvanlar... Meşhur Türk Kahvesinin öğütüldüğü el değirmenleri ve çeşitli mutfak eşyaları...





Oturma ve Misafir Odası: Geleneksel Türk evinde pencere kenarına yerleştirilmiş olan “Sedir” üzerinde evin hanımı çocuğu uyuturken, boş zaman değerlendirmesi olarak yün eğiriyor. İşten yorgun gelmiş olan evin erkeği ise köşesinde dinleniyor. Yerde halılar ve ısınma aracı olarak mangal... Beşikte uyuyan çocuk... Beşik oldukça süslü ve üzerinde çocuğu meşgul edecek oyuncak aksesuarlar var. Duvarlarda aydınlatma araçları, yazı tablolar, kadife perdeler ve diğer ayrıntılar. Hepsisi de son derece ilgi çekici eşyalar durumundadır. Müzede teşhir edilen misafir odası da Türk misafirperverliğini anlatması bakımından önemlidir.





Gelin Odası: Geleneksel Türk Evinde yeni kurulan bir yuvayı temsil eder. Eşyalarının yeniliği ve özenle yerleştirilmiş olmasıyla dikkat çeker. Müzemizin gelin odasında karyola, çeyiz sandıkları, aynalı konsol, yerde halılar, duvarlardaki eşyalar ve daha birçok ayrıntı bu odanın özelliklerini teşkil eder, 19. yüzyıl sonlarının ev mobilyası hakkında size bir fikir verir.

Odada bulunan karı koca birlikte “namaz” kılarak ibadet ediyorlar, ibadetten sonra yeni evli çift, evliliklerinin bu ilk gecesinde, yeni kurdukları yuvanın kendileri için hayırlı, uğurlu olması ve mutlulukla geçmesi amacıyla Allah’a dua ederler.



Gelin odasının yanındaki vitrinde gelin giysileri bulunuyor. Bunların üzerine sim, sırma tekniği ile son derece zarif bir ustalıkla işlenmiş süslemeler bulunmaktadır. Bunlar “Bin-dallı” diye adlandırılan elbiselerdir. Ayrıca aynı vitrinde “Cepken” denilen kısa süslü giysiler de bulunmaktadır.



Müzenin bundan sonraki bölümlerinde ise yüzyıldan daha eski bir zamanın estetik anlayışını yansıtan ithal malı porselen tabak ve diğer porselen objeler; Türk ustalarının el emeği ürünleri olan su kabı, fincan zarfı gibi gümüş eşyalar ile yemek kaşıkları yer almaktadır.

Yine vitrinlerde sergilenen ahşap üzerine sedef kakma el ürünleri de yer alır. Bunlar nalın, rahle, mücevher veya makyaj kutuları ve yemek kaşıkları gibi eşyalardır.



Nalıcılık: "Nalın" bir ayak giyeceğidir. Hamam vb. ıslak mekânlarda kullanıldığı gibi, Anadolu kadın giysilerini tamamlayan bir ayak giyeceği olarak da kullanılmıştır. Bu yönüyle nalınların el emeği göz nuru dökülmüş, son derece zarif ve ustalıklı süslemelerle yapılmış çok çeşitli örnekleri de vardır. Şöyle ki; genç kızların, nişanlı kızların, evli hanımların giydikleri nalınlar birbirlerinden farklı süslemeleri ile hemen dikkat çeker. Yöremizde hâlâ gelin adayı genç kızlarımıza nalın hediye edilmesi, çeyizine nalın koyulması gelenek halinde devam etmektedir.

Keçecilik: Keçecilik sanatı Orta Asya Türklerinden günümüze kadar gelebilmiş ve Türklerin günlük hayatında çok büyük bir değer kazanmış olan bir yaygı sanatı koludur. Geçmiş İ.Ö. III. Yüzyıl Hun Türklerine kadar uzanır. En eski örneklerini Altay Dağları Bölgesinde V.

Pazırık Kurganlarındaki kazılarda bulunmuştur. İ.Ö. III. yüzyıla ait bu örneklerdeki yüksek teknik, zengin motif ve nakış anlayışı hayranlık uyandırmaktadır. Köyün yünü- nün çeşitli işlemler sonucu sıkıştırılması ile yapılan keçe, yer ve çadır örtüsü olarak kullanılmıştır. Bunun yanı sıra çoban ve avcılarının, soğuk ve yağmurdan koruyucu bir tür giyecek olarak da kullandıklarını görüyoruz. Keçelerin üzerinde daha ziyade kırmızı ve mavi renklerin hakim olduğu çeşitli desenler de süsleme olarak kullanılmıştır.



Deve Güreşleri: Deve güreşleri yurdumuza özgü bir folklor, kültür ve turizm etkinliğidir. Deve güreşlerini sürdüren daha ziyade kırsal kesim insanlarıdır. Güreşler Aralık – Şubat ayları arasında yapılır. Güreşe çıkacak develer çok süslüdür, üzerlerine el sanatları yönünden son derece değerli ve göz alıcı dokuma ve benzeri eşyalar konur. Güreş sırasında develer birbirlerine yetiştiricileri tarafından daha önceden öğretilmiş olan çatal, çengel, makas ve benzeri isimlerle anılan oyunları uygulurlar. Kararı 8 kişilik hakem heyeti verir. Güreş 15 dakika sürer ve müsabaka sırasında develerin birbirlerini yaralayıcı bir şekilde zarar vermelerini önlemek için her türlü önlem alınır. Güreşlerden bir gün önce develer son derece gösterişli bir şekilde süslenerek kasabada gezdirilir. Develerin heybetli yürüyüşlerine boyunlarında ve üzerlerinde gururla taşıdıkları çanlar eşlik eder. Tellallar da coşkulu bir şekilde hem develeri över, hem de halkı güreşi izlemeye çağırır.



İzmir Tarih ve Sanat Müzesi

İzmir Tarih ve Sanat Müzesi



Kültürpark'ta; 3820 m² kapalı, 9500 m² açık olmak üzere toplam 13320 m² alan içinde yer alan İzmir Tarih ve Sanat Müzesi, üç ayrı binadan ve üç ayrı bölümden oluşuyor. Girişte sağdaki bina taş eserlere, ortadaki bina seramik eserlere ve soldaki bina da değerli eşyalara ev sahipliği yapıyor.

TAŞ ESERLER SALONU

İki kattan oluşan Taş Eserler bölümünde Arkaik, Klasik, Helenistik ve Roma dönemlerine ait heykeltıraşlık eserleri ile mimariye bağlı plastik eserler sergilenmektedir.



ARKAİK DÖNEM (M.Ö. 900 – 700)

Bölümün sağ tarafındaki teşhirde ilk olarak Arkaik Dönem (M.Ö. 900 – 700) taş eserleri bizi karşılar. Bu dönemde Batı Anadolu heykel sanatı, özellikle Mısır ile ilişkiler sonucunda büyük boyutlu heykellerle tanışmıştır. Bu etkileşim sonucunda M.Ö. 7. yüzyılın ortalarında itibaren daha büyük boyutta heykellerin yapımına başlanmıştır.

Dönemin heykel örnekleri, genellikle kutsal alanlara sunu olarak ya da mezar taşı olarak dikilen büyük boyutlu mermer heykeller şeklinde ayakta, donuk bir şekilde, elleri iki yanda çoğu zaman bedene yapışık, sol ayak öne atılmış bir durumda gösterilir. Ağızda hafif bir gülümseme vardır.

Kuros (genç erkek) heykelleri, bir bacak önde, kollar aşağı doğru sertçe uzanmış ve eller yumruk şeklinde tasvir edilir. Vücuda yapışık olan kollar, dönem içerisinde vücuttan ayrılmaya başlar ve hareket kazanır. Heykellerin esin kaynağı Mısır olsa da bunlarda Mısır örneklerinde görüldüğü gibi bir dayanak sütun parçası yoktur ve erkek heykelleri eteklik giymemiştir.



Kore Heykeli, Arkaik Dönem, M.Ö.630-620

Kuros heykellerinin aksine, Arkaik Dönem boyunca görülen Kore (genç kız) heykellerinin hepsi giyimli olarak betimlenmiştir. Erken dönemlerde giysi, bedene yapışık ve düzdür fakat zamanla vücut ile uyum sağlamıştır. Batı Anadolu'daki Arkaik Dönem heykel sanatının önemli merkezleri arasında Klaros (Ahmetbeyli) ve Erythrai (Ildırı – Çeşme) sayılabilir.

KLASİK DÖNEM (M.Ö. 490 – 330)

Arkaik Dönem'de görülen Kuros ve Kore heykelleri bu dönemde yerlerini galibiyet kazanan sporcu heykellerine, tanrı ve tanrıça betimlemelerine bırakmıştır. Bu dönem heykelleri üç boyutlu bir görünüm kazanmıştır.

Klasik Dönem heykeltıraşları, heykellerini bronzdan da yapmaya başlamışlardır. Bronzun yeniden kullanılabilir bir malzeme olmasından dolayı, bu dönem heykellerinin büyük bölümü ne yazık ki günümüze kadar ulaşamamıştır. Bu heykellerin nasıl görüldüğü hakkındaki bilgi, Roma Dönemi'ndeki mermer kopyalarından elde edilmektedir. Müzede bu döneme tarihlenen tek heykeltıraşlık eseri Klaros'ta bulunan Homeros Heykeli'dir.



Homeros-Klaros (Ahmetbeyli-İzmir) Klasik Dönem M.Ö. 480-330

HELENİSTİK DÖNEM (M.Ö. 330 – 30)

Taş Eserler bölümündeki sağ koridorda sergilenen Arkaik Dönem heykellerinden sonra bizi Helenistik Dönem heykeltıraşlık eserleri karşılar.

Helenistik Dönem’de karakter portreleri gelişmiştir. Dönemin en ünlü sanatçısı Lysippos’tur. Sanatçı, yaptığı bronz heykellerde insanları oldukları gibi değil; kendisine göründükleri gibi betimlemiştir. Dönemin en önemli özelliği olan taşkın hareket ile acı, üzüntü gibi yüz ifadeleri eserlerde görülebilir. Bu dönem heykeltıraşlığında Pergamon (Bergama) Ekolü önemli bir yer tutar. Bergama’daki Zeus Sunağı’nın frizinde ise tanrılar ile devlerin savaşı sahnelenmiştir. Şiddet, aşırı hareket ve yüzde patetik ifadenin görüldüğü bu kabartmalarda bir dram havası sezilir.



Erkek Heykeli - Helenistik Dönem M.Ö. 250 - Belevi (Selçuk)

ROMA DÖNEMİ (M.Ö. 30 – M.S. 395)

Romalıların heykel sanatında Yunanlılar kadar yaratıcı oldukları söylenemez. Romalılar, kendilerinden önce gelen Yunan yapıtları toplayarak ülkelerine getirmiş ve bunları kopya ederek çoğaltmışlardır. Bu kopyalar, günümüze ulaşamayan orijinal heykeller hakkında bilgi vermektedir.

Romalılar, plastik sanatların portre ve kabartma dallarında ise orijinal yapıtlar ortaya koymuşlar ve Yunan portrelerindeki idealizmin yerine gerçekçi bir üslup uygulamışlardır. Roma Sanatı'nın tüm dallarında eyaletlerin etkisi açıkça görülmektedir. Bu eyaletlerin en önemlisi ve en zengini Asya Eyaleti (Anadolu) idi. Anadolu'daki Roma heykel sanatının başlıca merkezleri Smyrna, Ephesos, Pergamon ve Aphrodisias olarak gösterilebilir.

Agora'da gün ışığına çıkartılan Demeter, Poseidon ve Artemis heykel grubu görülmeye değer.



GÖMÜ ANITLARI SALONU

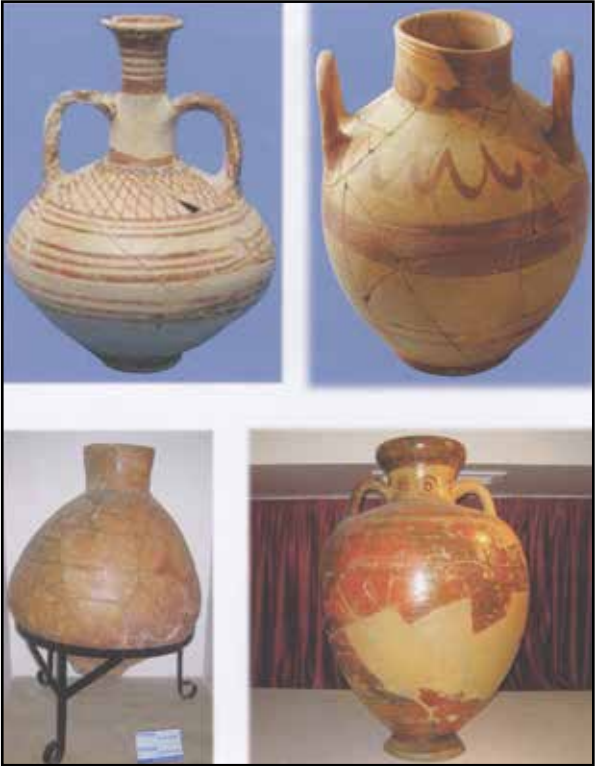
Koridorun sol tarafında, Helenistik ve Roma dönemlerinden çeşitli kabartmalı stellerin (mezar taşı) iki adet lahitin (mezar) sergilendiği "U" şeklindeki gömü anıtları salonumuz yer almaktadır.

Sergilenmekte olan eserlerin çoğu Roma Dönemi'nde yapılmış eserlerdir.

SERAMİK ESERLER

İki kattan oluşan seramik bölümde girişte bizleri Pre-historik ve Klasik dönemler hakkında bilgi veren panolar karşılar. Bölümdeki eserler sergilenirken kronolojik bir sıra takip edilmemiş; seramikler buluntu yerlerine göre farklı vitrinlere yerleştirilmişlerdir. Prehistorik Dönem'den Bizans Dönemi sonuna kadar olan seramik eserlerin en güzel örneklerini İzmir Tarih ve Sanat Müzesi'nde görmek mümkündür.

Sol bölümden başladığımız gezimizde ilk olarak İzmir çevresindeki Prehistorik yerleşimler olan Baklatepe, Limantepe, Kocabaştepe ve Panaztepe'den gelen seçkin eserler görülebilir. Bunun yanı sıra Phokaia (Foça), İasos (Güllük), Klazomenai (Urla), Kyme (Aliğa), Smyrna (İzmir) ve Smyrna Agorası'ndan çeşitli seramik eserler de bulunmaktadır.



Bölümün devamında M.Ö. 700 – 600'lü yıllarda Ege Denizi'nde yaygın olarak kullanılmış olan Grek modeli ticari bir geminin ¼ oranında küçültülmüş bir maketi, taşımakta olduğu amphoralarla birlikte görülmektedir. Tekne, tek direkli ve dikdörtgen yelkenli olup istendiğinde yelkenle ya da sadece kürekle yol alabiliyordu.



Seramik bölümünün ikinci katına çıkarken her iki yanda yine İzmir'in Prehistorik yerleşimlerinden biri olan Ulucakhöyük'e ait taş, kemik ve pişmiş topraktan çeşitli eserler görülebilir.

Seramik bölümünün ikinci katında İzmir kentinin antik yerleşimi olan Smyrna'dan (Bayraklı Höyüğü) gelen nadide eserler görülebilir. Bayraklı Höyüğü'nden gelen en eski seramik parçaları M.Ö. 3000 başlarına tarihlenir. Ord. Prof. Dr. Ekrem Akurgal, höyük üzerinde M.Ö. 11. - 4. yüzyıllar arasına tarihedığı on yerleşme katı saptamıştır. Bu yerleşmelerde Protogeometrik Dönem'den M.Ö. 4. yüzyıla kadar kesintisiz seramik bulunmuştur.



KIYMETLİ ESERLER SALONU

SİKKELER

Bölümümüzde teşhir edilen sikkelerde kronolojik bir sıra izlenmiştir. Sikke vitrinlerimizin ilkinde Arkaik Dönem (M.Ö. 700 – 480) Lidya, Teos, Karia, Efes, Pers, Likya ve Atina şehir sikkeleri ile Klasik Dönem (M.Ö. 480 – 330) Lampsakos, Thebes (Boetia), Kelandaris, Rodos, Aspendos, Milet, Foça ve Batı Anadolu elektron sikkeleri yer almaktadır.

Daha sonra ise Helenistik Dönem (M.Ö. 300 – 30) Büyük İskender, II. Philippus, Side, Phaselis, Sinope, Amisos, Pandikapion (Trakya), Tarsus, Rodos sikkeleri; Helenistik Krallıklar Makedonya, Seleukos, Bergama, Trakya, Bithynia krallıklarına ait sikkeler ile Kistaphorlar ve Pitane (Çandarlı) Definesi (58 adet gümüş sikke) bulunmaktadır.



Bunu izleyen vitrinde Batı Anadolu şehir sikkeleri Troas, Mysia, Aeolis, İonia, Lydia, Bithynia, Karia bölgelerindeki şehirlerin sikkeleri ile II. Antiochus Definesi (M.Ö. 225 yılına tarihlenen 299 adet bronz sikke), Klaros Kazısı Define Grubu (Kolophon Şehir Sikkeleri M.Ö. 2. yüzyıl), İzmir Şehir Sikke Grubu (M.Ö. 2. yüzyıla tarihlenen 29 adet bronz sikke), Samsun Amissos Definesi'ni (M.Ö. 1. yüzyılın 2. çeyreğine tarihlenen 391 adet bronz sikke) görmek mümkündür. Sonraki vitrinde Roma Cumhuriyet Sikkeleri, Roma İmparatorluk Sikkeleri, Roma Şehir Sikkeleri ve I. Constantinus ve Ailesi'ne ait define grubu (M.S. 307 – 337 yıllarına tarihlenen 3159 adet bronz sikke) yer almaktadır. Diğer sikke vitrinimizde ise Bizans Dönemi gümüş, bronz, altın sikkeleri ve Venedik Sikkeleri yer almaktadır.



Bu bölümde İslami Dönem Sikkelerine de iki vitrin ayrılmıştır. İlk vitrinimizde Osmanlı Dönemi Sikkeleri, Osmanlı Madalyaları, Osmanlı Nakış Mangırları, Balıkesir Osmanlı Definesi (Yavuz Selim [1512-1520] Dönemi'ne ait gümüş akçeler) görülebilir. Diğer vitrinde ise Erken İslam Dönemi Sikkeleri, İlhanlılar, Anadolu Selçukluları Dönemi Sikkeleri, Beylikler Dönemi Sikkeleri yer almaktadır.

Müzedede yer alan bir diğer bölüm olan Kıymetli Eserler'de antik dönemlerde kullanılan sikkeler ve İslami Dönem Sikkeleri, hazine odası, bronz, cam ve pişmiş toprak eserler sergilenmektedir.





ANTİK AĐLARDA TAKI

İlk kullanım amacı dinsel olan takılar daha sonra beğendirme, güzel görünme ve varlıklı olmanın göstergesi olmuşlardır. İlk örnekleri kemik, fildişi ve taşlardan yapılırken, maden sanatının gelişmesi sonucunda altın, gümüş ve elektrondan yapılan takılar yoğunluk kazanmıştır.



Kıymetli Eserler Bölümü'nde Arkaik, Helenistik, Roma ve Bizans dönemlerine ait altın, gümüş ve değerli taşlardan yapılmış süs eşyaları, cam eşyalar, sikkeler bulunmaktadır.



BRONZ ESERLER

Bu bölümde bronz eserlerin güzel ve seçkin örneklerini görmek mümkündür. Örneğin; Urartu Dönemi, M.Ö. 7. yüzyılın sonuna tarihlenen kemer; Roma Dönemi'ne ait tıp ve kozmetik aletleri ile aynalar, ok uçları, parfüm şişesi, mobilya aksesuarı, kandiller, çeşitli heykelcikler; Helenistik Dönem'e ait yonca ağızlı testi, Geç Tunç Çağı'na ait bıçak, hançer ve mızrak uçları gibi.



KANDİLLER VE FİGÜRİNLER

Bu bölümde cam eserler vitrinlerinden sonra kandil ve figürinlerin yer aldığı vitrinler gelir. İlk vitrinde çeşitli dönemlere ait yağ kandilleri, adak kandilleri ve koku şişeleri bulunmaktadır. Diğer iki vitrinde ise Arkaik ve Klasik dönemlere ait oturan Kibeleler; Klasik Dönem rahip figürinleri; Roma Dönemi'ne ait Eros, oturan Afrodite ve erkek figürinleri; Helenistik ve Roma dönemlerine ait kadın figürinleri; Arkaik ve Roma dönemlerine ait masklar, rhytonlar ile hayvan figürinleri görülebilir.



CAM ESERLER

Sol bölümdeki ilk iki vitrinde camdan sürahi, koku şişesi, kâse, karıştırma çubuğu, bilezik ve tabak gibi çeşitli eserler görülebilir.







İzmir Atatürk Müzesi

İzmir Atatürk Müzesi

İzmir Atatürk Caddesi (1. Kordon) üzerinde bulunan yapı 1875 – 1880 yıllarında halı tüccarı Takfor Efendi tarafından ev olarak yaptırılmıştır. 9 Eylül 1922’de sahibi tarafından terk edilmiş ve hazinenin mülkiyetine geçirilmiştir. İzmir’e giren Türk Ordusu burayı Karargâh olarak kullanmıştır. Atatürk, 12 Şubat 1923’te toplanan İzmir İktisat Kongresi için geldiğinde bu evde ilk kez konaklamış, toplantılarını ve kişisel çalışmalarını burada sürdürmüştür. Kongre bitiminde Karargâh taşındıktan sonra hazine, binayı Naim Bey’e (Naim Palas) otel olarak kullanmak üzere kiralamıştır.



16 Haziran 1926'da İzmir'e gelen Atatürk , İsmet Paşa ile birlikte Naim Palas'ta kalmıştır. 13 Ekim 1926'da bina İzmir Belediyesi tarafından satın alınmış bazı yeni eşyalar konularak Atatürk'e hediye edilmiştir. Atatürk 1930 – 1934 yılları arasında İzmir'e 5 kez gelmiş ve her gelişinde bu evde kalmıştır. 10 Kasım 1938'de Atatürk'ün ölümü ile kız kardeşi Makbule Baysan'a veraset yoluyla kalan ev, 25 Eylül 1940'da İzmir Belediyesince müze yapılmak üzere kamulaştırılmıştır.



Atatürk'ün İzmir'e gelişinin 19. yılına rastlayan 11 Eylül 1941 tarihinde törenle Müze olarak halka açılmıştır. 5 Ekim 1962'den itibaren Atatürk İl Halk Kütüphanesi ve İzmir Şehri Atatürk Müzesi adını alan binanın mülkiyeti, 28 Aralık 1972'de Başbakanlık Kültür Müsteşarlığınca Maliye Bakanlığı kanalıyla İzmir Arkeoloji Müzesi'ne verilmiştir. 29 Ekim 1978'de restore edilerek törenle Atatürk ve Etnografya Müzesi olarak ziyarete açılmıştır. Etnografik eserlerin 13.05.1988'de açılan yeni Etnografya Müzesi'ne taşınmasından sonra Atatürk Müzesi olarak ziyaret edilmekte olan Müze, 1999 – 2001 yılları arasında yeni bir restorasyon geçirmiş, 2002'de kapılarını tekrar ziyarete açmıştır.





Osmanlı ve Levanten mimarisi karışımı neoklasik tarzda bir yapı olan Müze; bodrum, zemin, birinci kat ve çatı katından oluşmuştur. Dikdörtgen planlı, arka cephesi revaklı, avlulu 852 metre karelik bir alanı kaplayan taştan kâgir bir binadır. Ön cephede, birinci katta cumbası vardır.

Zemin kat tabanı büyük boy mermer plakalarla döşelidir. Sağ ve sol nişlerde mermer heykeller, büyük kristal bir ayna, Atatürk resmi ve Atatürk büstü vardır. Sağdaki toplantı odasında ve soldaki üç sergi odasında 19. yüzyıl İtalyan stili şömineler bulunur. Birinci kata çıkan çift taraflı mermer merdivenlerin arasında Atatürk'ün İzmir'e geldiğinde bindiği kayık sergilenmektedir.

Merdiven başında aplik görevi yapan iki adet tunç şövalye heykelciği vardır. Merdiven sahanlığında büyük ayna, iki büyük seramik vazo ve bir dökme heykel yer alır.





Birinci katta Atatürk'ün kullanım odaları bulunmaktadır. Bunlar; salon, banyo, yatak odası, çalışma odası, berber odası, misafir yatak odası, muhafız odası, bilgilendirme odası (eski bekleme – kabul odası), yemek odası ve kütüphanedir.

Salonda iki oturma grubu bulunur. Banyoda küvet, beş sandalye, ayıncalı konsol, Atatürk'ün





bornoz ve havlusuyla iki ibrik vardır. Yatak odası maun karyola, aynalı konsol, iki heykel, iki komodin, iki kadife koltuk, bir kanepa, bir şezlong, bir markiz (iki kişilik koltuk) ve iki aynalı dolapla süslenmiştir.





Çalışma odasında meşe kaplama çalışma masasının üzerinde Atatürk'ün kullandığı yazı takımı, kül tablası ve telefon vardır. Odada ayrıca dört deri kaplama sandalye iki misafir koltuğu ve üç dolap bulunur.

Yemek odasında bir maun masa çevresinde 10 adet kosmos marka sandalye, servis masası, iki aynalı konsol ve 10 sandalye yer alır. 408 adet Fransızca (1840 – 1913) aylık ansiklopedinin yanı sıra Atatürk'le ilgili kitapların sergilendiği kütüphanede maun bir toplantı masası çevresinde, arkalıklarındaki çini plakalar üzerinde Shakespeare'in eserlerinden sahnelerin canlandırıldığı 10 adet küçük boy maun sandalye ve iki yılanlı seramik vazoz bulunur. O günün modasına göre döşenmiş olan salon ve odalar, batı kaynaklı bronz, dökme heykeller, vazolar ve yağlı boya tablolarla bezenmiştir. Yerde Isparta ve Uşak halıları serili olan Müzeyi çoğu asansörlü tunç avizeler aydınlatır.







Agora

Agora

Agora, “toplanılan yer, kent meydanı, çarşı, pazar-yeri” gibi anlamlara gelmektedir. Antik Çağ’da agoraların ticari, siyasi ve dini işlevlerinin yanı sıra, sanatın yoğunlaştığı ve birçok sosyal olayın gerçekleştiği yer olarak da bilinmektedir. Büyük kentlerde genelde iki agora yer alırdı. Bunlardan biri, devlet işlerinin görüldüğü, etrafında çeşitli kamu binalarının toplandığı devlet işlerinin görüldüğü, devlet agorası, diğeri ise ticari faaliyetlerin yoğunlaştığı ticaret agorasıdır. Günümüzde ziyaret edilen Namazgâh semtinde bulunan Smyrna Agorası, kentin devlet agorası konumundaydı.

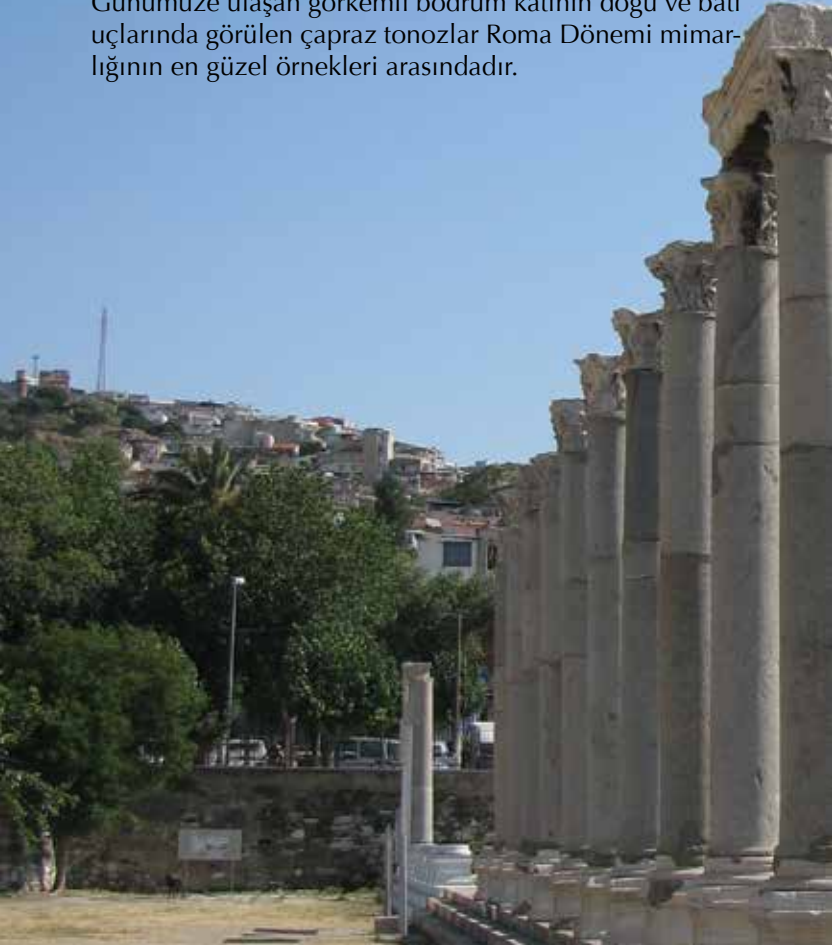


M.Ö. 4. yüzyılda kurulmuş olan Agora'dan günümüze gelebilen kalıntıların çoğu, M.S. 178 depreminden sonra İmparator Marcus Aurelius'un destekleriyle yeniden inşa edilen Roma Dönemi Agorası'na aittir.

Smyrna Agorası, dikdörtgen formda planlanmış, ortada geniş bir avlu, etrafı sütunlu galerilerle (stoa) çevrili bir yapıdır. Kazılarla açığa çıkarılan kuzey ve batı stoa'nın bodrum katı üzerinde yükselmektedir. Kuzey stoa'nın plan özellikleri açısından bakıldığında Bazilika olduğu anlaşılmaktadır.

KUZEY STOA (BAZİLİKA)

Agora'nın kuzey kanadında yer alan Bazilika, dıştan dışa 165x28 m ölçülerinde, dikdörtgen bir plana sahiptir. Günümüze ulaşan görkemli bodrum katının doğu ve batı uçlarında görülen çapraz tonozlar Roma Dönemi mimarlığının en güzel örnekleri arasındadır.







BATI STOA

Üç sıra sütün dizisiyle ayrılmış neflerden (galeri) oluşan batı stoa da, Bazilika gibi bir bodrum kat üzerinde yükselmekteydi. Günümüzde daha çok, kemerli bodrum katları görülen batı stoanın antik dönemde bodrum katı üzerinde yükselen iki katlı bir yapı olduğu anlaşılmaktadır. Avludan üç sıra basamakla çıkılan zemin kat ve ahşap tabanlı ikinci kat, Antik Çağ'da insanların yağmur ve güneşten korunarak gezinti yaptığı yerlerdi.

Olasılıkla Roma Dönemi sonlarında bodrum kat galerilerinin bazı duvarları örülerek yapılan sarnıçlar, bunun en güzel örneği olarak günümüze ulaşmıştır.



FAUSTİNA KAPISI ve ANTİK CADDE

Izgara planlı olan Smyrna kentinin, doğu-batı yönlü paralel caddelerinden biri Agora'dan geçiyordu. Olasılıkla Agora'yı iki eşit parçaya bölen caddenin batı yandan agoraya giriş yaptığı yerde görkemli bir kapı bulunmaktadır.

İki gözlü olduğu düşünülen kapının kuzey kemerinin merkezinde Roma İmparatoru Marcus Aurelius'un eşi Faustina'nın portre kabartması yer alır.

GRAFİTİLER

Roma Dönemi'ne ait duvar resimleri ve yazıları olan grafitiler bazilika bodrum katı duvar ve kemer ayaklarında yer alan sıvalar üzerine yapılmıştır. Demir ve meşe kökü karışımı bir mürekkeple çizilmiş olanlar dışında kazıma yöntemiyle yapılmış örnekler de vardır. Bu grafitiler demir ve meşe kökü içeren bir malzeme ile yapılmış en eski grafitiler olma özelliğine de sahiptir.



AGORA'NIN TÜRK DÖNEMİ

Geçmiş M.Ö. 4.yy'a kadar uzanan Agora, bugünle-
re kadar ulaşabilmesini Türklere borçludur.

Büyük bir kısmı yüzyıllar önce toprak altında kal-
mış ve unutulmuş olan Agora'nın önemli bir bölümü
Osmanlılar Dönemi'nde "mezarlık" olarak, çevresi ise
"Namazgâh" (Namaz kılınan ve üstü açık yer) olarak kul-
lanılmıştır. Böylece Agora'nın bulunduğu alana "mezar-
lık, namazgâh" gibi, dini iki kavramın uyandırdığı saygı-
dan yararlanılarak bir çeşit "dokunulmazlık" sağlanmıştır.
Neticede Agora'ya "define avcıları, tarihi eser kaçakçıları
ve benzerlerinin zarar vermeleri önlenerek yüzyıllarca
olduğu gibi korunup bugünlere ulaştırılmıştır.

Agora'nın yeniden ortaya çıkarılması maksadıyla ilk
olarak 1932 yılında başlatılan çalışmalar, "Agora ve Çev-
resi Koruma- Geliştirme ve Yaşatma Projesi" ile son yıllar-
da yeniden hız kazanmıştır. Bu projenin, T.C. Kültür ve Tu-
rizm Bakanlığı'nın izni ile Dokuz Eylül Üniversitesi'nden
bir ekip tarafından İzmir Valiliği, İzmir Büyükşehir Beledi-
yesi, İzmir Ticaret Odası ve Total Oil A.Ş.'nin katkılarıyla
kazı ve restorasyon çalışmaları yürütülmektedir.





DÖNERTAŞ

Basmane- Dönertaş mevkiinde, Anafartalar Caddesi ile Osmanzade Yokuşu'nun (945 Sokak) kesiştiği noktada bulunan "Dönertaş Sebili", köşesindeki sütunun dönmesinden dolayı bu adı almıştır ve çevresi de bu isimle bilinmektedir. 19. yüzyıl başlarında yapılmış, tek kubbeli kare planlı bir yapıdır. Sebil, Türk barok ve rokoko üslubunun en güzel örneklerinden biridir.

Mermer üzerine kabartma şeklinde yapılan süslemlerde Lale Devri'nin kendine has teması olan buketli vazo ve meyveli kase kompozisyonları dikkat çekicidir. Süsleme unsurları olarak bolca kullanılmış olan lale, gül gonca, yapraklar, dallar ve benzeri çiçek ve bitki motifleri Türk milletinin tabiata olan sevgisinin bir ifadesidir. Sebilin iki cephesinde külliye şeklinde tasvir edilmiş iki cami resmi

bulunmaktadır. Cami tasvirlerinde bir kutlama töreni, bir bayram yada kandil günü anlatılmaktadır. Kubbelerin ve minarelerin alemleri, minarelerin arasında hilal şeklinde ay ile minarelerin şerefelerine asılmış bayraklar bir coşkunun ifadesi olarak oldukça büyük yapılmıştır. Ayrıca iki minare arasına asılmış kandiller de göze çarpmaktadır.

Sebilin her iki cephesinde okunaklı ve iri harflerle yazılan kitabeler hat sanatının güzel örneklerini teşkil etmektedir. Yapı, İzmir'in çeşme mimarisindeki en güzel sebillerinden biridir.



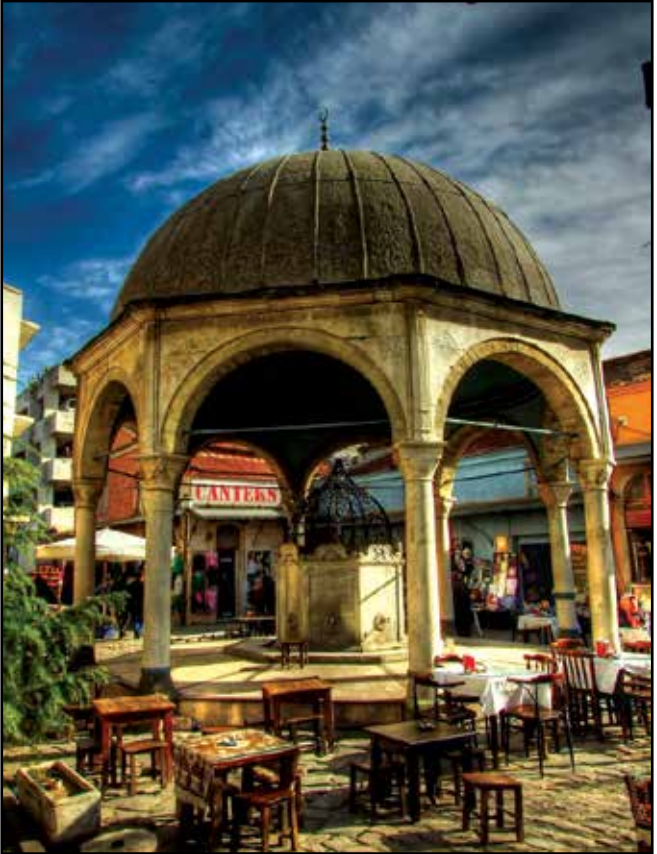




Kemeraltı

Kemeraltı

Mezarlıkbaşı semtinden Konak Meydanı'na kadar uzanan bölgeyi içine alan tarihi bir çarşıdır. Çarşının bugün ana caddesini oluşturan Anafartalar Caddesi, geniş bir kavis çizer. Bu kavis, caddenin geçen yüzyıllarda var olan iç limanın etrafını dolaşmış olmasından kaynaklanmaktadır. İlk yapıldığı yıllarda çarşı, kısmen tonozlu, kiremit örtülü, yan sokakları ve arastalarıyla bir kapalı çarşı görünümündeydi. Yakın yıllara kadar Şadırvanaltı Camii'nden Havra Sokağı'na kadar devam eden sokakların üstü örtülüydü. Kemeraltı adını da bu bölümün üstünün kapalı olması özelliğinden almıştır.





Eskiden olduđu gibi gnmzde de Kemeraltı arşı-
sı, İzmir'in en nemli alışveriş merkezidir. Eskinin gizemli
tonozlu ve kubbeli dkknlarının sayısı olduka azalsa
bile, modern iş merkezleri, mađazaları, sinemaları ve ka-
feteryalari ile sokakları gnn her saati canlı, her trl
alışverişin yapılabileceđi bir site grnmndedir. Bu ka-
palı ve aık meknlerden oluřan arşıda geleneksel Trk
el sanatlarından seramikler, ini panolar, ahřap rnler,
tombaklar, halı ve kilimler, deri rnlerinin her eřidini
bulmak mmkndr.



HAVRALAR

İzmir'de bulunan havralar Namazgâh semtine bitişik bir alanda yoğunlaşmıştır. Burası aynı zamanda Yahudi toplumunun da yerleşim alanıdır. Bilindiği üzere dini inançlardan dolayı 1492 ve daha sonraki yıllarda Avrupa'da yerlerinden edilen Yahudilere sadece Türkler kucak açmıştır. Osmanlı İmparatorluğu onları ülkenin çeşitli şehirlerine yerleştirerek, çok geniş bir din ve vicdan hürriyeti tanımıştır.

Türk Milleti vatansız kalan Musevileri sadece ülkesine kabul etmekle yetinmemiş onları aynı zamanda çeşitli baskılardan da korumuştur. Bu maksatla da Yahudi yerle-

Etz. Hayim



şim birimleri Türk mahallelerinin yanlarında kurulmuştur. Böylece Musevilerin Hıristiyanlar tarafından taciz edilmeleri de önlenmiştir.

İzmir'e yerleşen Museviler, diğer şehirlerde olduğu gibi, kendi aralarında, terk ettikleri bölgelere göre gruplaşarak, her grup kendi ibadethanesini kurduğundan, dar bir alanda birçok sinagog (havra) açılmıştır. Mezarlıkbaşı'ndaki 927 Sokak, çevresindeki sinagogların yoğunluğu nedeniyle "Havra Sokağı" adını almıştır. Buradaki Havralar eski tipte, merkezi sistemde yapılmış olup, salon ortasında dört sütun bulunur, okuma ortada yapıldı. Kalem işleriyle süslü ahşap tavanlı yapılarıdır.

1. Sinyora (Giveret) : 927 Sokak No:77 Konak

16.yüzyılda yapılmıştır. Sinagogun kurucusu olduğu bilinen Gracia Nassi'den dolayı isminin Sinyora olduğu belirtilmektedir. 1841 yılındaki yangından sonra Yeruşalmi ailesi tarafından tekrar inşa edildi. Tavanı Türk evlerinde olduğu gibi uzun tahtalardan oluşur. Sinagogun içindeki süsler, kabartmalar ve manzara resimleri dikkat çekicidir. Yeni onarılmıştır. Ziyarete açıktır.

2. Şalom (Aydınlı) 927 Sokak No: 38 Konak

1500'lerde yapılmıştır. Sebatay Sevi'nin burada eğitim aldığı söylenir. 1841 yılındaki İzmir yangını bu sinagogun önünde durmuş ve orada sönmüştür. Kapısında bu olayı anlatan bir yazı vardır. Musevilerin dini bayramlarında ibadete açılmaktadır.

3. Algazi: 927 Sokak No:38 Konak

1724 yılında Algazi ailesi tarafından yapılmıştır. Bet Israel Sinagogu'ndan sonra en büyük sinagogdur. İki katlıdır. Musevilerin dini bayramlarında ve her Cumartesi ibadete açıktır.

4. Bikur Holim: İkiçeşmelik Cad. No:40 Konak

1724 yılında Salomon de Ciaves tarafından yaptırılmıştır. 1772 yılında yanmış ve 1800 yılında aynı aileden Manuel de Ciaves tarafından tekrar inşa edilmiştir. İzmir'in en güzel sinagoglarından biridir. Günümüze orijinal hali ile gelebilmiştir. Girişte küçük bir çalışma yeri vardır (Bet Midraş). Musevilerin dini bayramlarında ve her Cumartesi ibadete açıktır.

5. Etz Hayim: İkiçeşmelik Cad. No:5 Konak (kapalıdır)

Bizans Dönemi'nden beri mevcuttur. İzmir'in en eski sinagogudur. İzmir yangınlarında yanmış ve restore edilmiştir. Son olarak Daniel Sidi tarafından 1851 yılında restore edilmiştir. Kullanılamaz durumdadır.

6. Hevra (Talmut Tora) : 927 Sok. No:4/7 Konak (kapalıdır)

17. yüzyıldan kalmaz. 1841 yılında yanmış ve 30 yıl sonra tekrar restore edilmiştir. Çatısı tamamen çökmüş olup, büyük bir onarıma ihtiyaç duymaktadır.

7. Bet Hillel: 920 Sokak No: 23 Konak (kapalıdır)

Ünlü din bilgini Hayim Palaçi'nin ibadet ettiği sinagogdur. Pırlanta üçgeni olarak (Gürçeşme'deki Hayim Palaçi'nin Mezarı, aynı mezarlıktaki kutsal su havuzu 'mikve' ve Bet Hillel Sinagogu) adlandırılan kutsal alanın bir ayağıdır. Yanmış ve yıkık bir durumdadır.

8. Portekiz : 920 Sokak No:44 Konak

1550'lerde yapıldığı tahmin ediliyor. 1666'da Sebatay Sevi burayı kendi mekânı gibi kullanmıştır. Kullanılmamaktadır.

Sinagogları ziyaret için Tel-Faks : (232) 465 29 84

Sinyora (Giveret)





KIZLARAĞASI HANI

Kızlarağası Hanı 1744 Hacı Beşir Ağa tarafından yaptırılarak hizmete açılmıştır.

Osmanlı mimarisinin günümüze gelen, İzmir'deki nadir eserlerinden olan han, diğer Osmanlı Hanları gibi çarşılı ve avlulu hanlar düzenindedir. Kızlarağası Hanı 4000 m² lik bir alanda kurulmuş, kareye yakın dikdörtgen planlı, avluya bakan kısımlar iki katlı, bedestenleri tek katlı ve yaklaşık 500 m² lik avlusu olan görkemli bir yapıdır.

1988-1993 yılları arasında restore edilerek günümüzde turistik bir çarşı olarak hizmete giren Kızlarağası Hanı'nda çok çeşitli el sanatları, halı, kilim, gümüş takı, giyim eşyası, nargile ve malzemeleri, deri kıyafet ve her türlü hediyelik eşya satan dükkânlarda mistik havayı kokuluyarak çayınızı içebileceğiniz bir kahve bulunmaktadır.

KESTANE PAZARI CAMİİ

Kare mekân üzerine büyük bir kubbeye etrafında 4 kubbeden oluşan cami, 1667 yılında yapılmıştır. Son derece güzel olan mihrabın Selçuk'taki İsa Bey Camii'nden getirildiği söylenmekte olup, taş işçiliği görülmeye değer özelliktedir. Giriş kapısı üzerinde bir kitabenin yer aldığı Kestane Pazarı Camii'nin son cemaat yerinde üç kubbe bulunur.



HİSAR CAMİİ

Kemeraltı'nda Kızlarağası Hanı'nın hemen bitişiğinde bulunan Hisar Camii, 1597 yılında Yakup Bey tarafından yaptırılmıştır. Kesme taşlardan inşa edilen caminin içi, Osmanlı süsleme sanatının en güzel örneklerini sergilemektedir. Minaresi tek şerefeli olan Hisar Camii'nin ortasındaki büyük hacimli kubbe sekiz adet fil ayağı üzerinde durmaktadır. Yanlarda üçer büyük, daha geride üç küçük ve son cemaat yerinde de 7 tane küçük kubbesi bulunmaktadır.

Hisar Camii, aynı zamanda İzmir'in en büyük camisidir.

ŞADIRVANALTI CAMİİ

1636 yılında inşa edilmiş cami, ismini yanında ve altında bulunan şadırvanlardan almıştır. 1815 yılında onarım görmüştür. Doğuda tek şerefesi, bir minaresi ve batıda bir kütüphanesi bulunan caminin mihrap, minber ve vaaz yeri mermerden yapılmıştır.

ALİ PAŞA MEYDANI

Aynı adlı meydanda yer alan şadırvan Çeşmeli Ahmet Reşid tarafından 18-19. yüzyılda yaptırılmıştır. Mermerden yapılmış, sekizgen gövdeli bir yapıdır. Kubbe sekiz mermer sütun tarafından taşınmaktadır. Birbirlerine yuvarlak kemerlerle bağlanan sütunlar, şal desenleri ve çiçeklerle bezenmiş başlıklara sahiptir. Şadırvan 1894'de II.Abdülhamit tarafından onartılmıştır.



BAŞDURAK CAMİİ

Duvarları taştan minberi mermerden olan Başdurak Camii 1652 yılında Hacı Hüseyin Ağa tarafından yaptırılmıştır. Dükkân ve depoların bulunduğu bir alt yapı üzerinde yer alan cami, tek kubbe ile örtülü, kare planlı harim ile kuzeyindeki son cemaat yeri ve batısındaki minareden oluşur.



ABACIOĞLU HANI

Kemeraltı'nın tam kalbinde, Anafartalar Caddesi üzerindedir. İlk olarak ne zaman inşa edildiği bilinmemektedir. Orta geniş bir bahçe ve çevresindeki iki katlı dükkânlardan oluşmaktadır. Kemeraltını gezerken mola verilebilecek bir mekân olan Abacıoğlu hanı 2007 yılında restore edilmiş olup, restaurant, kafeterya, gümüşçü, halıcı, derici ve çay bahçesi ile turizme hizmet vermektedir.

ÇAKALOĞLU HANI

Kızlarağası Hanı'nın karşısındaki küçük bir kapıdan girilen Çakaloğlu, ziyaretçilerini bir anda yıllar öncesine götürür. Hanı boydan boya geçip diğer kapıdan sokağa çıktığınızda ise, duvardaki sebil ile karşılaşsınız. Sebilde, bir cami figürlü İzmir kabartmasının üstünde "Yedi Uyuyanlar Efsanesi" eski Türkçe ile anlatılmaktadır.



SALEPÇİOĞLU CAMİİ

Salepçizade Hacı Efendi tarafından 1906 yılında yaptırılan caminin büyük bir kubbesi vardır. Dış duvarları mermer ve yeşil taşlarla örülmüş altı bölümlü olan Cami, ince yapılı zarif bir mimariye sahiptir. İzmir'in en nadide camileri arasında yer almaktadır.

KEMERALTI CAMİİ

Yusuf Çavuşzade Ahmet Ağa tarafından 1671 yılında yaptırılan cami, İzmir'deki eserlerin en önemlilerinden biridir. İbadet mekânı tek kubbeli ve kübiktir, minaresi batıda olan caminin etrafında medrese, kütüphane ve sebil vardır. Caminin alçı süslemeleri dikkat çekicidir.

İSMET İNÖNÜ MÜZE EVİ

Sarıhafız (Türkyılmaz) Mahallesi Mekke Yokuşu 842 Sokak (şimdilerde İnönü Sokağı), No: 20'de bulunan bu ev, İsmet İnönü'nün 24 Eylül 1884'de doğduğu evdir. 1999 yılında ziyarete açılan evde İnönü'ye ait eşya ve giysiler sergilenmekte ve ziyaretçilere İnönü belgesel filmi gösterilmektedir.



YALI (KONAK) CAMİİ

Konak meydanında, çinileri ve sekizgen planıyla dikkat çeken, İzmir'in en zarif camilerinden Yalı (Konak) Camii, Mehmet Paşa kızı Ayşe Hatun tarafından 18. yüzyılda yaptırılmıştır. Firuze çinilerle süslü cami, adeta Konak Meydanı ile özdeşleşmiş ve Saat Kulesi'nden sonra İzmir'in ikinci sembolü olmuştur.

HÜKÜMET KONAĞI

1868-1872 yılları arasında yapılmış olan Hükümet Konağı, Türklerin ulusal bağımsızlık savaşı olan Kurtuluş Savaşı'nda çok önemli bir yere sahiptir. 9 Eylül 1922'de Türk ordusunun İzmir'e gelmesiyle Hükümet Konağı'na çekilen Türk bayrağı, aynı zamanda İzmir'in kurtuluşunu simgeler.

SAAT KULESİ

1901 yılında II. Abdülhamid'in tahta çıkışının 25. yılının "mutlu ve kıymetli hatırası olarak" inşaat Nazırı (Bayındırlık Bakanı) Bahriye Mirlivası Said Paşa tarafından yaptırılmıştır.

Kule sekizgen şeklinde inşa edilmiş olup, kesme taş ve mermer kullanılmıştır. Aşağıdan yukarıya doğru yükseldikçe ince bir görünüme bürünen Saat Kulesi, zarif bir minare biçiminde, çok güzel anıtsal bir eserdir. Bu özelliği ile Konak Meydanı'nı nadide bir inci gibi süslemektedir. Teras yükseldikçe incelen sivri kemerleri, mukarnas

işçiliği ve geometrik figürlerle donatılmış olan taş işçiliğinin dantel gibi bir zerafet içinde Saat Kulesi'ni çevrelemesi, oldukça zengin bir görüntü oluşturmaktadır. Kulenin ana gövdesi inşa edilirken kesme taşlar arasında demir





ve kurşun kullanılarak depreme dayanıklı hale getirilmiş olduğundan, depremlerden ciddi bir zarar görmemiştir.

Saat Kulesi'nin yapımında ayrıca toplam 68 adet pembe ve yeşil mermer sütun da kullanılmıştır.

Kulenin saati, o günkü Türk-Alman dostluğunun bir hatırası olarak, Alman İmparatoru II. Wilhelm tarafından armağan edilmiştir. Son derece sağlam ve dayanıklı özel bir malzemeden yapıldığı için 104 seneden beri hâlâ çalışmaktadır. Kulenin en üst bölümünde saatin çanı da bulunmaktadır.

Saat Kulesi'nin altında bulunan geniş odanın dört köşesinde çeşmeler (şadırvan) bulunmaktadır. Kulenin bir diğer özelliği de geçmişte geceleri aydınlatılması amacıyla içine özel şekilde bir havagazı tesisatı döşenmiş olmasıdır.

Saat Kulesi'nin ilk yapılışında üzerinde ikişer adet Osmanlı Arması ile II. Abdülhamid'in tuğrası kabartma olarak bulunmaktaydı. 3.11.1928 tarih ve 1057 sayılı "Tuğra ve methilerin Kaldırılmasıyla İlgili Kanun" gereğince Saat Kulesi'nin üzerindeki, tuğra ve armalar kaldırılarak bunların yerine 4 adet ay yıldız kabartması yapılmıştır.

1 Eylül 1901'de İzmir Valiliğince düzenlenen resmi bir törenle hizmete açılmış olan Saat Kulesi, İzmir'in değişmez bir simgesi olmuştur.



Meşhur Hisar
sögüs & kumpir
Mustafa'nın Yeri
1975'den beri
Tel:445 19 75

Coca-Cola

HISAR SÖĞÜSPÜSÜ



KIZILIRMAÇI HANI
BÜYÜK BEĞESTEN





Kadifekale

Kadifekale



TÜRKLERİN İLK YERLEŞİM ALANI PAGOS'TAKİ SMYRNA KENTİNİN TARİHİ

Smyrna'ya (İzmir) gelen Büyük İskender, bir gün o zaman ormanla kaplı "Pagos Tepesi" denilen Kadifekale'de avlanmaya gider. Yorgun düşen Büyük İskender buradaki Nemesis Tapınağı'nın önündeki ulu bir çınarın gölgesinde uykuya dalar. Rüyasında gördüğü su perileri ona, tam burada yeni bir kent kurmasını ve eski Smyrnalıları buraya yeniden yerleştirmesini söyler. Büyük İskender rüyasını Smyrnalıları anlatır. Bunun üzerine yeni kent kurulurken Smyrnalıları Klaros'taki Apollon Kahinine danışır. Kahin rüyayı tek bir cümlede yorumlar :

“Kutsal Meles Çayı kenarındaki Pagos Tepesi eteklerinde yerleşecek İzmirli, eskisinden üç-dört kez daha mutlu olacaklardır.”



Antik çağın ünlü tarihçisi Pausanias ve diğer kaynakların anlattığına göre Pagos Tepesi yamaçlarındaki Smyrna'nın ikinci kez kurulmasına ilişkin öykü işte bu efsane ile başlar.

Bu efsane daha sonra Roma İmparatorları Marcus Aurelius, Gordianus ve Philippus Arabs dönemindeki sikkelerde betimlenmiştir.

Pagos'taki Smyrna Kenti

Her ne kadar Pagos Tepesi sırtlarındaki Smyrna kentinin öyküsü Büyük İskender'in gördüğü düşe ilişkin bir efsane ile başlasa da, yeni kentin kuruluşunda, dönemin büyük siyasal ve ekonomik ihtiyaçlarının temel belirleyici olduğuna inanmak çok daha bilimsel bir yaklaşımdır.

Pagos Tepesi'ndeki yeni kentin kurulması General Antigones tarafından başlatılır ve General Lysimachos tarafından M.Ö. 3. yüzyılda tamamlanır. Şehir Pagos Tepesi ile iç limanı bakan yamaçlarda kurulur. Böylece 400





yıl önce Lidyalıların istilası sonucunda yurtlarından çıkartılan ve Meles Çayı etrafında küçük köylerde yaşayan Smyrnalıları yeni yerleşim alanına gelip yerleşirler.

M.Ö.3. yüzyılda kent, önemli bir liman kenti olarak öne çıkmaya başlar. Bu dönemde Smyrna, diğer kentlerde olduğu gibi birbirini dik kesen geniş caddeler, tapınaklar, tiyatrolar, agoralar, Bouleuterion, Prytaneion ve stadyumla donatılıp canlı bir ticaret ve liman kenti olmuştur. Kent, Kadifekale'de izlerine rastlanan Akropol'den itibaren biri Basmane (Sart Yolu) diğeri Eşrefpaşa (Efes yolu) üzerinden denize inen iki surla çevrilir. Ancak bu surlardan günümüze ne yazık ki hiçbir kalıntı ulaşmamıştır.

Helenistik Dönem'de yavaş yavaş büyüyen kent, M.Ö. 197 yılında Pergamon Krallığına bağlanır. Pergamon Kralı III.Attalos bir vasiyet ile krallığı Roma İmparatorluğu'na verince Smyrna kenti de İmparatorluğun egemenliği altına girer.





Roma Dönemi'nde Smyrna, Küçük Asya'nın en önemli kentlerinden biri olur. Önemli bir liman kenti olarak gelişen ve zenginleşen Smyrna'yı antik çağın ünlü tarihçisi Strabon "İoyanya'nın en güzel kenti" olarak anlatır.

Smyrna M.S. 178 yılında şiddetli bir depremle sarsılır. Başta Agora olmak üzere kentteki birçok yapı önemli ölçüde hasar görür. Şans eseri depremden birkaç gün önce kentten ayrılan İzmir'de yaşamış antik çağın ünlü hatibi Aelius Aristides felaketi duyunca konuyu Roma İmparatoru Marcus Aurelius'a bir mektupla bildirir ve İmparatorun, şehrin yeniden inşa edilmesi için emir vermesini temin eder.

Kadifekale'nin batısında bir stadyum ve bir tiyatro bulunmaktaydı. Her iki eserden de günümüze pek az bir iz kalmıştır.

M.S.395 yılında Roma İmparatorluğu ikiye bölününce, İzmir Bizans olarak bilinen Doğu Roma İmparatorluğu'nun bir parçası olur. Bu dönemde İzmir önemli bir gelişme göstermez. Kadifekale Bizans Dönemi'nde de tamir edilerek kullanılır. Bu dönemden günümüze kadar gelen kalıntılar, kalenin arkasındaki Meles Çayı üzerinden Şirinyer ve Yeşildere semtine uzanan su kemerleridir.

Bizans Dönemi'nde Araplar, Selçuklular, Haçlılar ve Ceneviz'liler şehri ele geçirmek için birbirleriyle savaşır. Kenti ilk önce Araplar 672 yılında denizden zaptedip,

İstanbul'a yaptıkları akınlarda bir üs olarak kullanırlar.

İzmir ve çevresine ilk gelen Türkler, Bizans'ın Rumeli'den taşıyarak buralara yerleştirdiği Peçenek ve Kuman Türkleridir. Daha sonra Selçuklu Hükümdarı Kutalmış oğlu Süleyman Şah'ın komutasındaki Türkler, 1076 yılında gelerek bölgeye varlıklarını hissettirirler. İzmir şehrindeki ilk Türk hakimiyeti 1081 yılına kadar devam eder. Bu tarihte şehri Cenevizliler geri alır.

İzmir'in asıl olarak Türklük Dönemi, Aydınoğlu Mehmet Bey'in 1317'de Yukarı Kale'yi (Kadifekale) alması ile başlar. Bu tarihten itibaren İzmir ve çevresi kısa zamanda Türkleşir. Nihayet Gazi Umur Bey'in 1329'da Aşağı Kale'yi de almasıyla İzmir'in tamamı Türklerin eline geçmiş olur.

Fakat bu uzun sürmez. 1344 yılında Papa'nın teşvi-kiyle kurulan bir haçlı ordusu Liman Kalesi'ni ele geçirir. Bu tarihten itibaren şehir; Yukarı Kale (Kadifekale), Türk İzmir; Aşağı Kale (Liman Kalesi) Gavur İzmir diye ikiye ayrılır.

Aydınoğlu Mehmet Bey'in oğlu ve Kadifekale'nin hakimi Gazi Umur Bey 1345 ve sonrası yıllarda çok şiddetli savaşlar vererek Liman Kalesi'ni alıp şehrin tamamına hakim olmaya çalışırsa da kesin bir başarı sağlayamaz ve neticede kendisi de 1348 yılında savaşırken şehit olur. Bu



günkü Namazgâh semtinde türbesi bulunan Emir Sultan, bu savaşlardaki kahramanlıklarıyla anılmış bir gazi Alp Eren'dir. Orta Asya'dan gelen Timur'un 1402'de Liman Kalesi'ni almasıyla İzmir'in tamamı yeniden Türklerin eline geçmiş olur.

Ankara Savaşı sonrasındaki karışıklık (fetret) dönemi atlatılınca II.Murat 1422'de şehri zaptederek İzmir'i Osmanlı İmparatorluğu sınırları içine dahil eder.

İzmir denizden gelecek saldırılara karşı korunaklı hale getirilince, kale içinde bulunan Türkler yavaş yavaş sahil bölgesine, aşağılara yerleşmeye başlar. Bugünkü İkiçeşmelik'te bulunan Halil Efendi (Ahmet Ağa) Camii'nin yapım kitabesinden öğrendiğimize göre daha 1510 yılında, kale surlarının batıdaki uç noktası sayılan bu mevkideki Türkler, Cuma namazı kılmak için bir camiye ihtiyaç duyacak kadar çoğalmıştır.

1671'de İzmir'e gelen Evliya Çelebi de "Kale içinde sadece bağ ve bahçeler kalmış, içindeki han, hamam, çarşı-pazar ve cami harab olmuş, 30 kadar Yeniçeri ve aileleri ile bunlara ait kiremit örtülü evler var" diye bahseder.

Kadifekale ilk yapıldığı dönemlerdeki özellikleriyle günümüze ulaşamamıştır. Kale; Roma, Bizans, Beylikler ve Osmanlı Dönemlerinde geçirdiği onarımların izlerini taşır. Günümüzdeki Kadifekale Fatih devri onarımlarının eseridir.

Deniz seviyesinden 186 m. yükseklikte kurulan Ka-





difekale, 6 km.lik bir alan üzerinde yer almaktadır. Doğu ve güney duvarları tamamen yıkılmış olan kalenin kuzey ve batı duvarları ile beş kulesi ayakta kalmıştır. Kulelerin yüksekliği 20-35 m.dir.

Kalenin ana girişinde sağ ve sol surlarına çıkan yüksek eğimli merdivenler vardır. Bu merdivenleri tırmanan ziyaretçileri yukarıda şehrin ve körfezin eşsiz manzarası karşılar.

1317 yılından bu yana, 7 asırdan beri Türklerin elinde olan Kadifekale, zamanında bağlık, bahçelik ve çeşitli Türk yapılarıyla süslü bir yerleşim alanıydı. Bugünkü haliyle Kadifekale başlıca iki kalıntısıyla dikkat çeker. Bunlardan birisi sarnıç, diğeri ise camidir.

Sarnıç- Ana giriş kapısının karşısında, zemin seviyesinin altında tonozlu yapılar ve sarnıçlar görülmektedir. Bu mimari yapılar Roma Dönemi'nde yapılp Bizans Dönemi'nde yenilenecek kullanılan sarnıçlardır. Kadife-

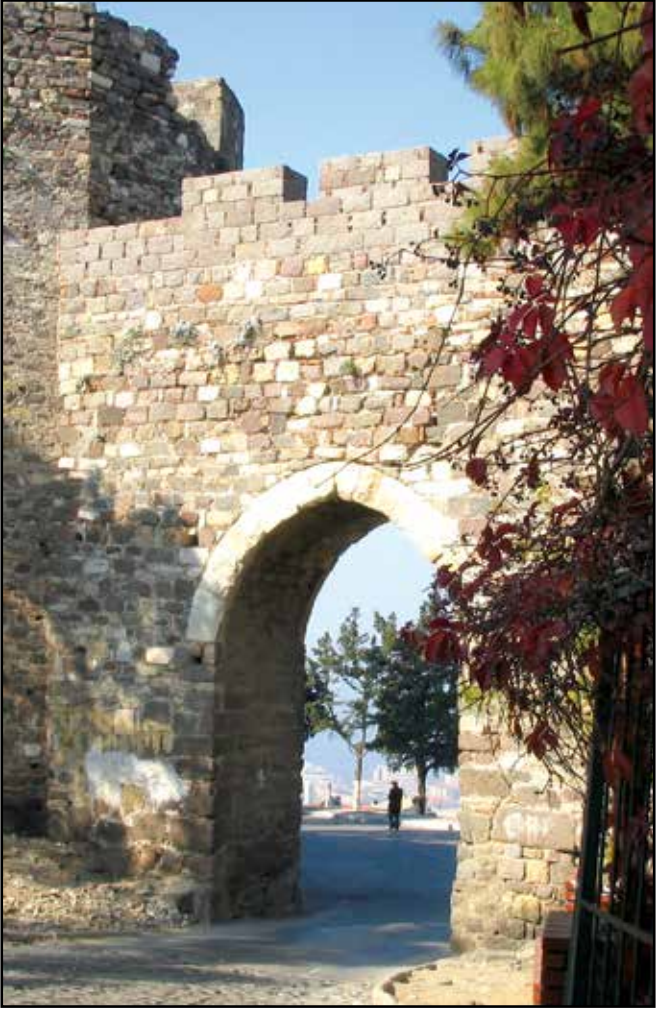


kale ve eteğindeki şehrin su ihtiyacı doğu ve güneydoğudan gelen iki su kemeri ile sağlanmaktaydı. Bunlar Kadifekale'nin arkasındaki Yeşildere yolu Şirinyer Kavşağında bulunan "Kızılçullu Su Kemerleri"dir. Bu su kemerleri yoluyla gelerek sarnıçlarda biriken sular, künklerle şehrin her tarafına dağıtılmaktaydı.

Cami- Sarnıcın yukarısında, daha yüksekçe bir alanın üzerinde bulunan bir bina kalıntısının, Bizans Dönemi'ne ait bir kilise (şapel) olduğu iddia edilse de, 15. ve 16. yüzyıllarda İzmir'e gelmiş olan gezginlerin gezi notlarında buranın bir cami olduğu belirtilmektedir.

Kilise (şapel) olduğu sanılan bu kalıntı, 1379'da Kale Kadısı Ahmet oğlu İlyas Bey tarafından, yanında bir medrese ile birlikte yaptırılmış olan minareleri bir camiye aittir.

Caminin kale içinde en yüksek yere inşa edilmesi, Kadifekale'nin Türklere ait olduğunu vurgulayan bir hakiyet sembolü gibi düşünüldüğünü göstermektedir.



“KADİFEKALE” ADI NEREDEN GELİR

17. yüzyılın ünlü gezgini Evliya Çelebi kalenin adının, efsanevi kraliçe Kaydafa'den geldiğini bildirir. Evliya Çelebi'nin anlattığı efsaneye göre bir zamanlar Makedonya ve İzmir çevresinin hükümdarı olan Kaydafa, bölgeyi ele geçirmek isteyen Büyük İskender'e boyun eğmek istemez. Kendisi ile görüşmeye gelen Büyük İskender'i esir alan Kaydafa, ülkesine saldırmama koşuluyla onu serbest



bırakır. Evliya Çelebi'nin Kaydafa kalesi zaman içinde değişerek Kadifekale olmuştur. Halk arasındaki diğer bir rivayet de, zamanında Kadifekale sırtlarına ekilen baklaların mor-yeşil renkteki yapraklarının rüzgâr estiğinde uzaktan kadife bir örtü izlenimi vermesinden dolayı buranın Kadifekale olarak adlandırılmasıdır. Bir zamanlar Kadifekale baklasının ünlü olduğu düşünülürse, bu adlandırmanın da doğru olduğu düşünülebilir.

Hangi nedenle verilmiş olursa olsun "Kadifekale" ismi, Türklerin isim verme geleneklerindeki zerafeti göstermesi bakımından da dikkat çekici bir özellik taşımaktadır.





İl Kültür ve Turizm Müdürlüğü

Akdeniz mah. 1344 Sk. No: 2
Pasaport-İZMİR
Tel: (+90 232) 483 62 16- 483 51 17
Faks: (+90 232) 483 42 70

Merkez Turizm Danışma Bürosu

Tel: (+90 232) 445 73 90
Faks: (+90 232) 489 92 78

Adnan Menderes Havalimanı Turizm Danışma Bürosu

Tel: (+90 232) 274 22 14
Faks: (+90 232) 274 21 10
Acil Servis: 112

İl Emniyet Müdürlüğü Yabancılar Şubesi:

Tel: (+90 232) 483 88 86

Pasaport Şubesi:

Tel: (+90 232) 489 02 00/5430

Pasaport Polisi

Tel: (+90 232) 274 20 71

MÜZELER

İzmir Atatürk Müzesi

Tel: (+90 232) 464 80 85

İzmir Arkeoloji Müzesi

Tel: (+90 232) 489 07 96-483 72 54
Faks: (+90 232) 483 28 37

İzmir Etnografya Müzesi

Tel: (+90 232) 489 07 96
Faks: (+90 232) 483 28 37

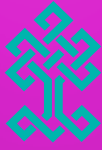
İzmir Tarih ve Sanat Müzesi

Tel-Faks: (+90 232) 445 68 18

Agora Açık Hava Müzesi

Tel: (+90 232) 483 46 96
Tel-Faks: (+90 232) 441 04 95
(Kazievi)

iktm35@kulturturizm.gov.tr
www.izmirkulturturizm.gov.tr
www.izmirfx.com



öncülerin şehri